

Spotkanie otwierające



Projekt współfinansowany ze środków Unii Europejskiej w ramach Programu Operacyjnego Pomoc Techniczna 2014-2020





Plan spotkania

1. Dąbrowski Budżet Obywatelski.
2. Diagnoza osiedla.
3. Partycypacyjne wypracowanie pakietów rewitalizacyjnych w osiedlach na rok 2020.
4. Uwagi techniczne.

Czas trwania: ok 120 min.

-
- a) Akcja Edukacyjno - Informacyjna,
 - b) Zgłaszanie projektów,
 - c) Weryfikacja formalna i merytoryczno-prawna,
 - d) Odwołania autorów projektów,
 - e) Głosowanie mieszkańców na projekty,
 - f) Ogłoszenie wyników głosowania,
 - g) Ewaluacja i monitoring.

BO

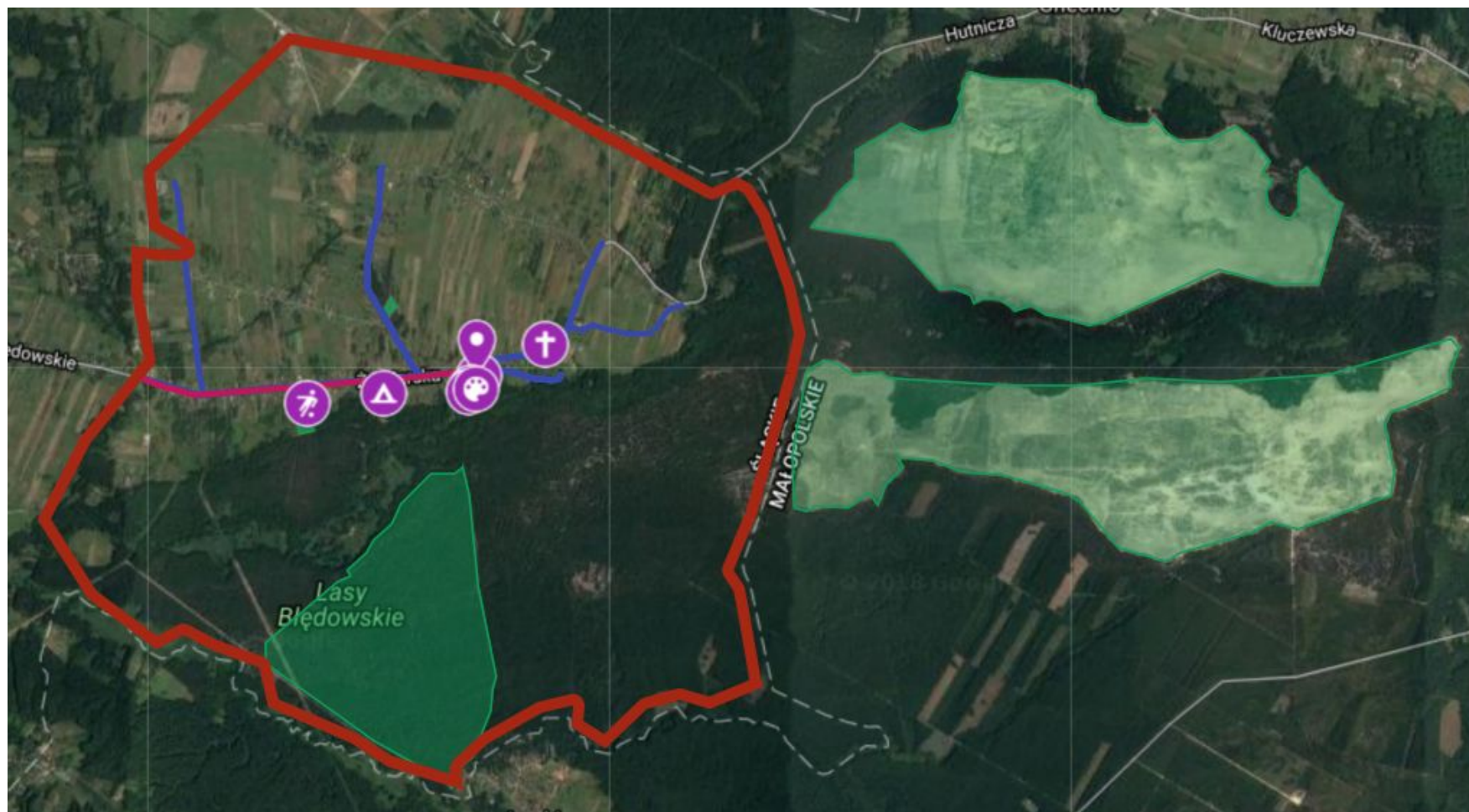


Schemat działania BODG

www.bo.dabrowa-gornicza.pl



Granica osiedla



Diagnoza osiedla

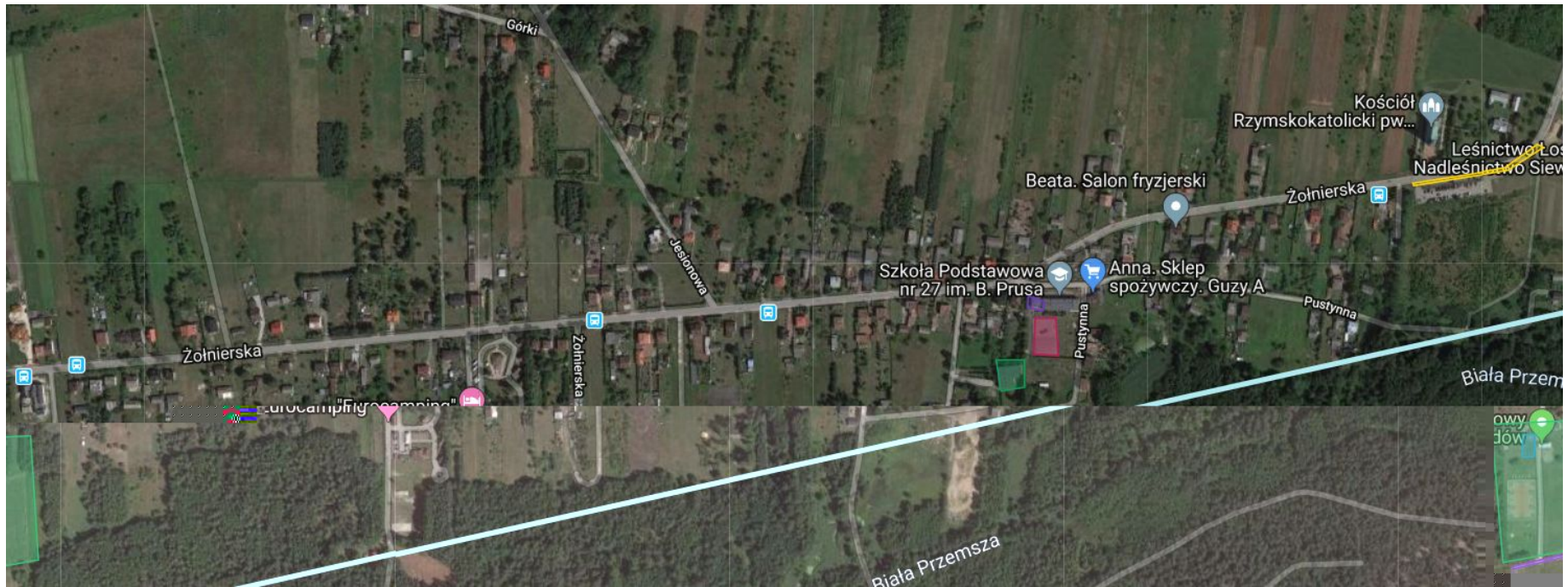


- a) zadania zrealizowane na osiedlu z budżetu gminy w latach ubiegłych, w tym z Dąbrowskiego Budżetu Partycypacyjnego,
- b) planowane zadania do realizacji z budżetu gminy,
- c) problemy i potrzeby mieszkańców, słabe i mocne strony osiedla.

Zrealizowane inwestycje

1. „Moje miejsce na stadionie Tęczy” - montaż trybuny trzyczędowej długości ok. 15m
2. Budowa chodnika - wykonanie chodnika w pobliżu kościoła w Błędowie.
3. „Doposażenie świetlicy środowiskowej w Błędowie w sprzęt nagłaśniający”.
4. „Relaks rodzinny pod chmurką” - montaż dwóch punktów świetlnych, sześciu urządzeń siłowni zewnętrznej, a także doposażenie istniejącego placu zabaw.
5. „Zakup telewizora do świetlicy środowiskowej.
6. Remiza OSP - remont i modernizacja dużej oraz małej sali, zakup wyposażenia: stoły i krzesła
7. Miejsce Spotkań - 1. Zadaszenie o wymiarach 10m x 3,5m z konstrukcją metalową i lekkim poszyciem; 2. Zakup 6 sztuk ławostoiów betonowo drewnianych z oparciem; 3. Cztery sztuki ławostoiów betonowo drewnianych z oparciem będą pod zadaszeniem, a pozostałe dwa pozostaną poza obrysem zadaszenia.

Zrealizowane inwestycje



Inwestycje w trakcie realizacji

1. Zagospodarowanie terenu wokół SP 27 zgodnie z projektem ustalonym i wypracowanym w konsultacjach społecznych.
2. Uporządkowanie terenu obok przystanku końcowego - Ogrodzenie działki 496/1 raz z dokumentacją projektową, - zakup i wstawienie 4 sztuk ławek parkowych z oparciem. - oświetlenie ledowe na ulicy Zagórze przy posesji nr 100. Montaż dwóch sztuk lamp, na istniejących słupach Jeśli będzie taka możliwość. Szacunkowy koszt: 60 200,00 zł.

Stan realizacji: Wyznaczono Inspektora Nadzoru robót budowlanych. Przedmiar w przygotowaniu. W przygotowaniu wniosek na wykonanie dokumentacji projektowej dla zadania.

3. Doposażenie Remizy OSP - krzesła - 130 sztuk i stoły, telewizor 60 cali wraz z uchwytem na ścianę, laptop z systemem operacyjnym + mysz rzutnik, ekran projekcyjny, oświetlenie sceny, sprzęt nagłaśniający.

Stan realizacji: W dniu 14.02.2019r. wystąpiono do Wydziału Księgowo-Budżetowego o zabezpieczenie środków w budżecie Centrum Zarządzania Kryzysowego na realizację zadania.

Wyniki mapowania



Podczas poprzedniej edycji Budżetu Partycypacyjnego odbyło się “mapowanie osiedla”. Mieszkańcy, metodą warsztatową, wskazywali na:

- ważne miejsca na osiedlu, jego mocne strony
- obszary problemowe, słabe strony osiedla

Przyjazna przestrzeń

- Bezpieczna (oświetlona, chodniki bez dziur)
- Czysta (brak śmieci na chodnikach)
- Jasna (oświetlona)
- Zielona (mądrze zagospodarowana)
- Rozwijająca dla dzieci i młodzieży
- Atrakcyjna (dla dzieci, młodzieży, turystów)
- Rekreacyjna
- Bezpieczne ścieżki rowerowe

Ważne miejsca

- szkoła,
- kościół,
- świetlica,
- cmentarz,
- OSP
- oprócz szkoły (w sprawie zagospodarowania terenu wokół SP 27 przeprowadzono już konsultacje społeczne) wszystkie te miejsca spełniają oczekiwania mieszkańców,
- spotkania i imprezy odbywają się na boisku przy klubie sportowym,
- „Eurocamping”, który przyciąga turystów i zapewnia mieszkańcom atrakcje.

Obszary problemowe

- słaba infrastruktura drogowa na głównej ulicy (Żołnierska), dziurawe chodniki, brak ścieżek rowerowych, zarośnięte rowy odwadniające, duża liczba drzew w pasie drogowym, które utrudniają mijanie się dwóch samochodów,
- brak chodnika na ulicy Żołnierskiej od ulicy Pustynnej do ulicy Zagórze. W miejscu tym jest zniszczony asfalt i drzewa w pasie drogowym,
- mało zajęć dla dzieci i młodzieży przez co nie jest ona dla nich atrakcyjna,
- na ulicy Zagórze należałoby zrobić remont, nie ma kanalizacji, rowów odwadniających. Problem jest widoczny zwłaszcza po stronie z numerami parzystymi.
- fragment ulicy Kuźnicy Błędowskiej jest za wąski, co utrudnia mijanie się dwóch samochodów,
- nie ma dojścia na Pustynię Błędowską z Błędowa. Na jedynej drodze od ulicy Żołnierskiej jest mokro, po opadach robi się błoto. Zaznaczone na mapie kolorem fioletowym.

Diagnoza osiedla

Na podstawie “mapowania osiedla” z poprzedniej edycji DBP oraz sondaży przeprowadzonych z mieszkańcami na osiedlu rozpoznano:

- przestrzenie publiczne
- ciągi spacerowe
- ofertę rekreacyjną osiedla

link do mapy diagnozy dzielnicy:
<https://www.google.com/maps/d/u/0/edit?mid=19Tx9uA0DQyRBCfsAJecdcSTBqQgs790t&ll=50.36732700839417%2C18.84642612385187&z=17>



dialog / otwartość / zaangażowanie



Przestrzenie publiczne

Otwarte przestrzenie między budynkami, które są dostępne dla wszystkich, określone miejsca, z których mieszkańcy swobodnie korzystają.

Przestrzenie publiczne



1. Stadion sportowy z trybunami

Tutaj rozgrywane są mecze w lidze.

Miejsce spotkań i imprez organizowanych przez dzielnicę.

Montaż trybuny trzyczęściowej długości ok. 15m w ramach II edycji DBP.

Ogólnodostępne. Korzystają również mieszkańcy innych dzielnic.



Przestrzenie publiczne



2. Drewniane ławostoły

Miejsce odpoczynku i rekreacji. Znajduje się na zagospodarowanym terenie należącym do Ludowego Klubu Sportowego “Tęcza Błędów”. Korzystają również przyjezdni, mieszkańcy innych dzielnic.

Przestrzenie publiczne

3. Krąg taneczny

Obiekt znajduje się na zagospodarowanym terenie należącym do Ludowego Klubu Sportowego “Tęcza Błędów”. Miejsce, gdzie odbywają się wszelkie imprezy taneczne: dożynki, zabawa odpustowa. Po drugiej stronie znajdują się drewniane ławostoly oraz palenisko.



Przestrzenie publiczne

4. Siłownia zewnętrzna



Obiekt znajduje się na zagospodarowanym terenie obok boiska Ludowego Klubu Sportowego „Tęcza Błędów”. Powstała w ramach I edycji DBP.

Przestrzenie publiczne

5. Plac zabaw

Obiekt znajduje się na zagospodarowanym terenie obok boiska Ludowego Klubu Sportowego „Tęcza Błędów”. Dopuszczony w zestaw zabawowy ze zjeżdżalnią, urządzenie zręcznościowo-wspinaczkowe i huśtawki w ramach I edycji DBP.



Przestrzenie publiczne

6. Pustynia Błędowska



Przez obszar pustynny z zachodu na wschód, przepływa głęboką doliną rzeka Biała Przemsza, dzieląc ją na dwie nierówne części: mniejszą północną i większą południową. Teren wskazywany przez mieszkańców jako miejsce odpoczynku, relaksu gdzie można pospacerować, spędzić czas.

Przestrzenie puste

Mieszkańcy wskazali na pustą przestrzeń przy ulicy Zagórze (w okolicy ronda), gdzie można zrobić ogrodzony plac zabaw.

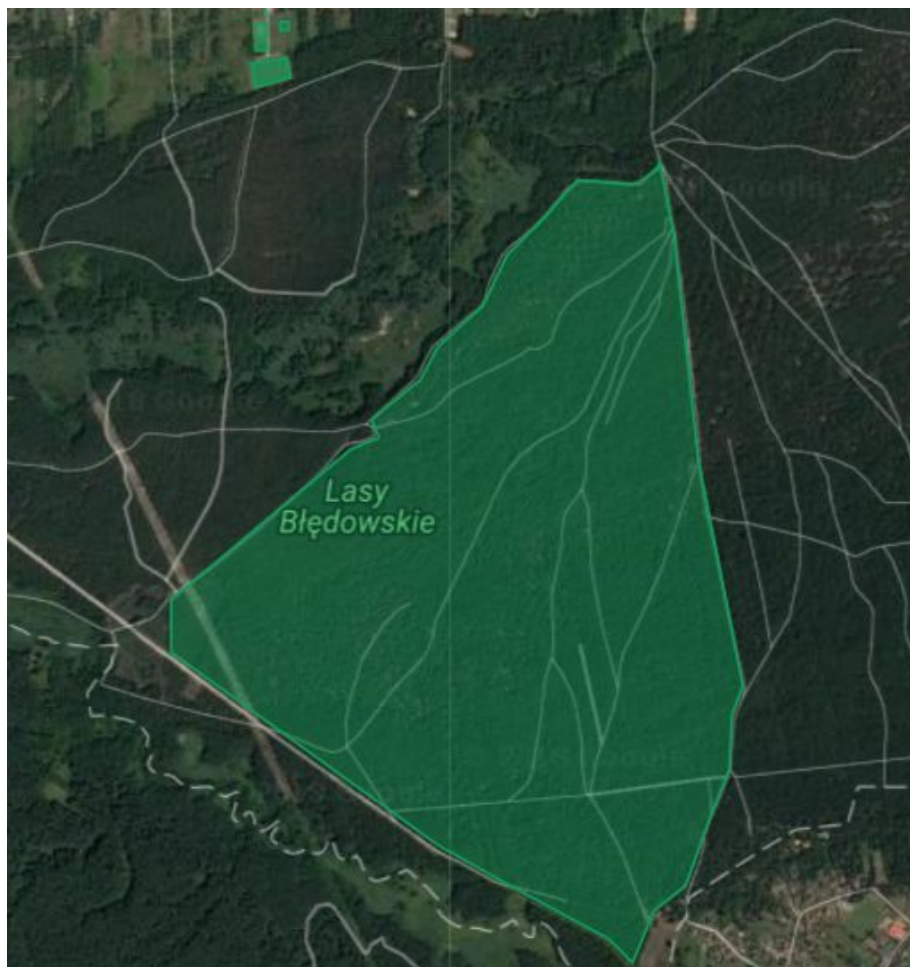


Ciągi spacerowe



Deptaki, ciągi spacerowe (takie główne w dzielnicach), np. często użytkowane przez rodziny z dziećmi ścieżki rowerowe, np. trasy wydarzeń cyklicznych, itp.

Ciągi spacerowe





Oferta rekreacyjna osiedla

dialog / otwartość / zaangażowanie

Aktywna
Dąbrowa

Aktywności deklarowane przez mieszkańców.

Zaznaczone miejsca (punktowo) wraz z opisem oferty rekreacyjnej dla mieszkańców (warsztatów, spotkań, itp.) w roku 2018 (np. biblioteki, kluby osiedlowe, świetlice środowiskowe, domy kultury, parafie, szkoły, centrum sportu i rekreacji).

Oferta rekreacyjna

1. Szkoła Podstawowa nr 27 Przedszkole nr 5



Świetlica czynna w godzinach 7.00 - 16.00
Biblioteka czynna:
wtorek: 9.30 - 14.30
środa: 9.30 - 14.30
czwartek: 9.30 - 14.30

W świetlicy prowadzone są różnorodne zajęcia: czytelnicze, plastyczne, gry i zabawy ruchowe. Oferujemy duży wybór gier planszowych i dydaktycznych. Organizuje i zachęca dzieci do udziału w konkursach szkolnych i międzyszkolnych. Współpracuje z biblioteką szkolną, pedagogiem oraz z wychowawcami klas. Pomaga również uczniom w odrabianiu zadań domowych i uzupełnianiu zaległości szkolnych.

Oferta rekreacyjna

2. Remiza OSP

Budynek OSP posiada dwie sale, które można wynająć wraz z aneksem kuchennym z pełnym wyposażeniem. W salach odbywają się spotkania, zebrania mieszkańców, zajęcia działającej w tym samym budynku świetlicy środowiskowej i Filii nr 15 MBP.



Oferta rekreacyjna

3. Filia nr 15 MBP

Godziny udostępniania:

Poniedziałek 10.00 - 13.00

Środa 16.00- 20.00

Piątek 16.00 - 20.00

Współpraca ze Świetlicą Środowiskową i lokalnymi instytucjami.



Oferta rekreacyjna

4. Świetlica Środowiskowa

Godziny otwarcia:
Poniedziałek - piątek 14:00-18:00.

Zajęcia świetlicowe, manualne, umuzykalniające,
komputerowe, teatralno - muzyczne.

W Świetlicy organizuje się również: zabawy
choinkowe, walentynkowe, andrzejkowe, Dzień
Kobiet, Dzień Matki, spotkania świąteczne,
Mikołajki, Akcje Lato i Akcja Zima.



Oferta rekreacyjna

5. Ludowy Klub Sportowy "Tęcza Błędów"



Klub udostępnia boiska, na których organizowane są imprezy i spotkania. Posiada zagospodarowany teren, z którego mieszkańcy są zadowoleni. Miejsce atrakcyjne, gdzie można spędzić czas, z którego korzystają także mieszkańcy innych dzielnic. Zapewnia dzieciom i młodzieży rozrywkę sportową, możliwość odbycia treningów.

Oferta rekreacyjna

6. Baza Biwakowo-Campingowo-Rekreacyjna “Eurocamping”

CZYNNE

Pn - Pt: 8.00-22.00

Sobota: 8.00-22.00

Zapewnia mieszkańcom wiele atrakcji. Na terenie znajdują się: boisko do piłki siatkowej i badmintonu, miejsca widokowe, wypożyczalnia rowerów, kijków nordic walking, nart biegowych. Organizator wielu imprez, np. biegów. Dzięki istnieniu bazy coś się w dzielnicy dzieje.



Czym jest DBP?



Budżet Partycypacyjny to forma konsultacji społecznych w sprawie przeznaczenia części pieniędzy z budżetu miasta na pomysły zgłaszane przez mieszkańców.

Czym jest DBP?



Schemat Działania VII edycji

www.twojadabrowa.pl



Inne formy działań



Inicjatywa lokalna

NaprawmyTo.pl

Inicjatywa Lokalna

Mechanizm który pozwala na wspólną realizację projektów z urzędem miasta. Polega na tym, że zgłasza się swój pomysł do tej instytucji, a ona wspiera Twoje działania finansowo lub rzeczowo. Ty i sąsiedzi zapewniacie wkład własny, np. narzędzia.

Wniosek można złożyć osobiście lub za pośrednictwem organizacji pozarządowej, spółdzielni.

Błędów



liczba mieszkańców

1 415

kwota przeznaczona na dzielnicę
w ramach DBP 2.0 w roku 2020

95 811,65zł



Zgłaszanie pomysłów

1. Termin zgłaszania pomysłów: **15 KWIETNIA - 14 MAJA**

2. Formularz na kartce formatu A4.

3. Sposób zgłaszania pomysłów:

- listownie (na adres: Urząd Miejski, 41-300 Dąbrowa Górnicza, ul. Graniczna 21 z adnotacją na kopercie „Budżet Partycypacyjny”),
- osobiście (w Urzędzie Miejskim w Dąbrowie Górniczej w Biurze Obsługi Interesantów ul. Graniczna 21 (stanowisko „Informacja”) oraz w Punktach Konsultacyjnych),
- mailowo (na adres wskazany w ogłoszeniu, w formie zeskanowanych oryginalnych dokumentów).

Formularz będzie dostępny na stronie www.twojadabrowa.pl

Uwagi techniczne



1. Nazwy projektów - nie używać wymyślnych czy poetyckich. Preferowane proste nazwy: Remont chodnika przy ul. Stawowej 34, czy Budowa parkingu przy ul. Tysiąclecia 73.

Zgłoś się do swojego
animatora osiedlowego!

ilona.baranska.dbp@gmail.com

Dziękuję za uwagę



Projekt współfinansowany ze środków Unii Europejskiej w ramach Programu Operacyjnego Pomoc Techniczna 2014-2020





ZAPRASZAM NA KOLEJNE SPOTKANIE

23.05. (CZWARTEK)
GODZ. 18:00

ZESPÓŁ SZKOLNO PRZEDSZKOLNY